



## УПОЛНОМОЧЕННЫЙ ПО ПРАВАМ ЧЕЛОВЕКА В АРХАНГЕЛЬСКОЙ ОБЛАСТИ

Ленина пл., д.1, Архангельск, 163000 тел/факс (8182) 20-72-96  
e-mail: [upolnom@dvinaland.ru](mailto:upolnom@dvinaland.ru) [www.pomoruolnom.ru](http://www.pomoruolnom.ru)  
ОКПО 10380624, ОГРН 1022900507904, ИНН/КПП 2901106790/290101001

---

### ОТЧЕТ

**о результатах мониторинга обеспечения доступности для посещений инвалидами и другими маломобильными группами населения объектов социальной, инженерной и транспортной инфраструктур, а также организации парковочного пространства для транспортных средств, управляемых инвалидами**

В представленном отчете уполномоченным по права человека в Архангельской области (далее – Уполномоченный) проанализировано состояние и уровень доступности для посещений инвалидами и другими маломобильными группами населения объектов социальной инфраструктуры, государственных и муниципальных учреждений, административных зданий правоохранительных органов и др., а также организация парковочного пространства для автомобилей людей с инвалидностью по состоянию на 01.01.2022.

В основу отчета положены:

- анализ федерального и регионального законодательства;
- информация из средств массовой информации,
- данные, размещенные на официальных сайтах учреждений образования, здравоохранения, культуры и спорта Архангельской области;
- фотоматериалы и отчеты сотрудников аппарата Уполномоченного.

В отчете Уполномоченного обозначены проблемы обеспечения доступной среды в населенных пунктах Архангельской области, содержатся оценки, выводы и рекомендации, относящиеся к обеспечению прав и свобод лиц с ограниченными возможностями здоровья (ОВЗ) и лиц, относящихся к маломобильным группам населения.

### 1. Общие положения

**Объект мониторинга:** нормы международного, федерального и регионального законодательства по формированию и обеспечению доступной среды для инвалидов и маломобильных групп населения, доступности в объекты социальной, инженерной и транспортной инфраструктур.

**Территория мониторинга:** мониторингом охвачены: г. Архангельск, в том числе отдаленные районы (пос. Цигломень), г. Новодвинск и др.

**Цели и задачи проведения мониторинга:**

1. Определение имеющихся условий доступности объектов социальной, инженерной и транспортной инфраструктур в г муниципальных образованиях Архангельской области в соответствии с требованиями нормативно-правовых актов.

2. Обеспечение прав инвалидов и других маломобильных групп населения в соответствии с федеральным и региональным законодательством, а также государственной программой Российской Федерации «Доступная среда» (утвержденной постановлением Правительства РФ от 29.03.2019 № 363) *на доступ к объектам социальной, инженерной и транспортной инфраструктур:*

- жилым, общественным и производственным зданиям, строениям и сооружениям, включая те, в которых расположены физкультурно-спортивные организации, организации культуры и другие организации, к местам отдыха и к предоставляемым в них услугам;

- к условиям для беспрепятственного пользования железнодорожным, воздушным, водным транспортом, автомобильным транспортом и городским наземным электрическим транспортом в городском, пригородном, междугородном сообщении, средствами связи и информации (включая средства, обеспечивающие дублирование звуковыми сигналами световых сигналов светофоров и устройств, регулирующих движение пешеходов через транспортные коммуникации).

2.1. Обеспечение прав инвалидов в части выделения на всех парковках общего пользования, в том числе около объектов социальной, инженерной и транспортной инфраструктур (жилых, общественных и производственных зданий, строений и сооружений, включая те, в которых расположены физкультурно-спортивные организации, организации культуры и другие организации), мест отдыха, не менее 10 процентов мест (но не менее одного места) для бесплатной парковки транспортных средств, управляемых инвалидами I, II групп, и транспортных средств, перевозящих таких инвалидов и (или) детей-инвалидов.

2.1.1. Обеспечение прав инвалидов в части беспрепятственной реализации возможности для бесплатной парковки транспортных средств на определенных для данной категории местах.

3. Определение факторов, снижающих эффективность реализации нормативных правовых актов в указанной сфере.

**Время проведения мониторинга:** октябрь 2022 года.

## 2. Деятельность исполнителей

**Исполнители:** сотрудники аппарата Уполномоченного.

**Проведенные мероприятия:**

№ п/п	Наименование мероприятия	Срок исполнения	Ответственный исполнитель
1	Изучение и анализ законодательства в сфере формирования и обеспечения доступной среды для инвалидов и иных маломобильных групп населения	сентябрь-октябрь 2022 г.	Сотрудники аппарата Уполномоченного
4	Проведение сотрудниками аппарата Уполномоченного проверок доступности инвалидов и иных маломобильных групп населения к объектам социальной, инженерной и транспортной инфраструктур	октябрь 2022 г.	Сотрудники аппарата Уполномоченного; помощники Уполномоченного
5	Осуществление выездов для проведения мониторинга организации парковочного пространства для автомобилей инвалидов	По отдельному графику	Сотрудники аппарата Уполномоченного

6	Анализ результатов, подведение итогов мониторинга, подготовка предложений по устранению выявленных проблем	октябрь 2022 г.	Сотрудники аппарата Уполномоченного;
7	Подготовка отчета о проведенном мониторинге	октябрь-ноябрь 2022 г.	Сотрудники аппарата Уполномоченного

### 3. Проведение мониторинга

Доступной является такая среда, которая создает условия для свободного перемещения и самореализации гражданина с физическими недостатками. Она включает доступные услуги, возможность беспрепятственно посещать культурные, медицинские, муниципальные и административные здания государственных и правоохранительных учреждений.

Задача по обеспечению беспрепятственного доступа инвалидов к объектам инженерной, транспортной, социальной и информационной инфраструктур по прежнему остаётся одной из объективно сложных.

Вместе с тем также необходимо отметить сложности в доступе к доступной среде следующих категорий лиц, отнесенных к маломобильным:

- люди пожилого возраста;
- беременные женщины и родители с детьми;
- дети в возрасте до 12 лет;
- люди очень маленького или очень высокого роста или с повышенной массой тела;
- люди с детскими колясками, санками или тележками для перевоза багажа/грузов;
- люди с временными ограничениями физического здоровья (заболевания различной степени тяжести, травмы, послеоперационный период и др.).

В соответствии с п. 3.13. «СП 59.13330.2020. Свод правил. Доступность зданий и сооружений для маломобильных групп населения. СНиП 35-01-2001» (утв. и введен в действие Приказом Минстроя России от 30.12.2020 N 904/пр) к категории маломобильных групп населения (МГН): люди, испытывающие затруднения при самостоятельном передвижении, получении услуги, необходимой информации или при ориентировании в пространстве. К маломобильным группам населения для целей настоящего свода правил здесь отнесены: инвалиды, люди с временным нарушением здоровья, люди с нарушением интеллекта, люди старших возрастов, беременные женщины, люди с детскими колясками, с малолетними детьми, тележками, багажом и т.д.

В соответствии с постановлением Правительства РФ от 29.03.2019 № 363 «Об утверждении государственной программы Российской Федерации «Доступная среда» основные приоритеты и цели государственной политики в отношении инвалидов и других маломобильных групп населения включают в себя:

- создание инвалидам условий для беспрепятственного доступа к общему имуществу в многоквартирных домах, а также обеспечение приспособленности жилых помещений для использования инвалидами;
- социальное сопровождение граждан, в том числе инвалидов, при предоставлении социальных услуг, предполагающее содействие в оказании медицинской, психологической, педагогической, юридической, социальной помощи, не относящейся к социальным услугам, основывающееся на межведомственном взаимодействии организаций, оказывающих такую помощь (мероприятия по социальному сопровождению осуществляются с использованием методик преемственности и в соответствии с индивидуальной программой предоставления социальных услуг);

- создание условий для беспрепятственного доступа инвалидов к объектам инженерной, транспортной и социальной инфраструктуры;

- обеспечение информационной доступности в части выпуска книг, изданий, в том числе учебников и учебных пособий для инвалидов по зрению, и в части адаптации телевизионных программ для инвалидов по слуху;

- формирование комплексных реабилитационных и абилитационных услуг инвалидам, в том числе детям-инвалидам, которые должны решать вопросы медицинского и социального характера, а также учитывать то, что инвалиды представляют собой неоднородную группу лиц и потребности их различны;

- создание условий доступности образования для инвалидов и лиц с ограниченными возможностями здоровья, в том числе посредством обеспечения деятельности ресурсных учебно-методических центров, функционирующих на базе образовательных организаций высшего образования, а также базовых профессиональных образовательных организаций в субъектах Российской Федерации.

Вместе с тем существуют следующие типы барьеров:

- архитектурные или физические барьеры: пороги, двери, проходы, санузлы, лифты и др.;

- информационные барьеры: недоступные для людей с инвалидностью системы навигации и ориентирования, отсутствие информации об услуге и способах ее получения, выполненных в доступной и/или альтернативной форме и др.;

- операционные барьеры: нелогичные и неудобные процедуры обслуживания; персонал, необученный принципам работы с людьми, имеющими инвалидность;

- коммуникативные барьеры: стереотипы в отношении людей с инвалидностью, незнание этики общения с людьми, имеющими инвалидность, неверное понимание инвалидности и др.

\*\*\*

В РФ принят и реализуется ряд нормативных правовых документов, регламентирующих реализацию требований доступности для инвалидов и маломобильных групп населения

**К таким нормативным актам относятся:**

- Конвенция о правах инвалидов (13.12.2006); Федеральный закон от 01.12.2014 № 419-ФЗ «О внесении изменений в отдельные законодательные акты Российской Федерации по вопросам социальной защиты инвалидов в связи с ратификацией Конвенции о правах инвалидов»;

- Федеральный закон от 24.11.1995 № 181-ФЗ «О социальной защите инвалидов в Российской Федерации»;

- Федеральный закон от 30.12.2009 № 384-ФЗ «Технический регламент о безопасности зданий и сооружений»;

- Постановление Правительства РФ от 28.05.2021 № 815 «Об утверждении перечня национальных стандартов и сводов правил (частей таких стандартов и сводов правил), в результате применения которых на обязательной основе обеспечивается соблюдение требований Федерального закона «Технический регламент о безопасности зданий и сооружений», и о признании утратившим силу постановления Правительства Российской Федерации от 4 июля 2020 г. № 985»;

- Приказ Минстроя России от 30.12.2020 № 904/пр «Об утверждении СП 59.13330.2020 «СНиП 35-01-2001 Доступность зданий и сооружений для маломобильных групп населения»;

- Федеральный закон от 21.11.2011 № 323-ФЗ «Об основах охраны здоровья граждан в Российской Федерации» и др.

\*\*\*

В соответствии со ст. 5 Федерального закона от 24.11.1995 № 181-ФЗ «О социальной защите инвалидов в Российской Федерации» органы государственной власти субъектов РФ в области социальной защиты и социальной поддержки инвалидов имеют право принятия в соответствии с федеральными законами законов и иных нормативных правовых актов субъектов РФ для разработки, утверждения и реализации региональных программ в области социальной защиты инвалидов в целях обеспечения им равных возможностей социальной интеграции в общество.

**В Архангельской области действуют:**

- закон Архангельской области от 29.11.2005 № 119-7-ОЗ «О социальной поддержке инвалидов в Архангельской области»;

- подпрограмма № 6 «Повышение качества жизни граждан пожилого возраста и инвалидов в Архангельской области» государственной программы Архангельской области «Социальная поддержка граждан в Архангельской области», утвержденной постановлением Правительства Архангельской области от 12.10.2012 № 464-пп;

- постановление Правительства Архангельской области от 15.12.2020 № 841-пп «Об утверждении региональной программы Архангельской области «Формирование системы комплексной реабилитации и абилитации инвалидов, в том числе детей-инвалидов, в Архангельской области».

Согласно ст. 15 Федерального закона от 24.11.1995 № 181-ФЗ «О социальной защите инвалидов в Российской Федерации» федеральные органы государственной власти, органы государственной власти субъектов Российской Федерации, органы местного самоуправления (в сфере установленных полномочий), организации независимо от их организационно-правовых форм обязаны обеспечивать беспрепятственный доступ инвалидов к объектам социальной, инженерной и транспортной инфраструктур.

В случаях, если существующие объекты социальной, инженерной и транспортной инфраструктур невозможно полностью приспособить с учетом потребностей инвалидов, собственники этих объектов до их реконструкции или капитального ремонта должны принимать согласованные с одним из общественных объединений инвалидов, осуществляющих свою деятельность на территории поселения, муниципального района, муниципального округа, городского округа, меры для обеспечения доступа инвалидов к месту предоставления услуги либо, когда это возможно, обеспечить предоставление необходимых услуг по месту жительства инвалида или в дистанционном режиме.

В соответствии с п. 3 ст. 26 Федерального закона от 01.12.2014 № 419-ФЗ «О внесении изменений в отдельные законодательные акты Российской Федерации по вопросам социальной защиты инвалидов в связи с ратификацией Конвенции о правах инвалидов» требования об обеспечении доступности для инвалидов объектов применяются с 1 июля 2016 года исключительно ко вновь вводимым в эксплуатацию или прошедшим реконструкцию, модернизацию объектам.

\*\*\*

В рамках мониторинга сотрудниками аппарата посещено около 40 объектов инженерной, транспортной и социальной инфраструктуры, в том числе:

- медицинские организации;
- аптеки;
- образовательные организации;
- социальные организации;
- торговые центры, магазины;
- административные здания органов государственной власти Архангельской области и органов местного самоуправления, государственные бюджетные учреждения;
- территориальные органы федеральных органов исполнительной власти (органы полиции, прокуратуры и др.).

В соответствии со статьей 15 Федерального закона от 24.11.1995 № 181-ФЗ «О социальной защите инвалидов в Российской Федерации» федеральные органы государственной власти, органы государственной власти субъектов Российской Федерации, органы местного самоуправления (в сфере установленных полномочий), организации независимо от их организационно-правовых форм обеспечивают инвалидам (включая инвалидов, использующих кресла-коляски и собак-проводников), в том числе условия для беспрепятственного доступа к объектам социальной, инженерной и транспортной инфраструктур (жилым, общественным и производственным зданиям, строениям и сооружениям, включая те, в которых расположены физкультурно-спортивные организации, организации культуры и другие организации), к местам отдыха и к предоставляемым в них услугам.

В случаях, если существующие объекты социальной, инженерной и транспортной инфраструктур невозможно полностью приспособить с учетом потребностей инвалидов, собственники этих объектов до их реконструкции или капитального ремонта должны принимать согласованные с одним из общественных объединений инвалидов, осуществляющих свою деятельность на территории поселения, муниципального района, муниципального округа, городского округа, меры для обеспечения доступа инвалидов к месту предоставления услуги либо, когда это возможно, обеспечить предоставление необходимых услуг по месту жительства инвалида или в дистанционном режиме.

Ч. 1 ст. 15 вышеуказанного Федерального закона в части обеспечения доступности для инвалидов объектов связи, социальной, инженерной и транспортной инфраструктур, транспортных средств применяется с 01.07.2016 только к новым или реконструированным, модернизированным объектам (Федеральный закон от 01.12.2014 № 419-ФЗ).

В ходе посещений установлено, что значительная часть зданий построена и введена в эксплуатацию до 1 июля 2016 года, в связи с чем данные объекты невозможно приспособить полностью для беспрепятственного доступа в них людей с ограниченными возможностями. Однако возможно принять разумные меры, создающие условия для инвалидов в степени, необходимой и достаточной для данных помещений с учетом принципа «разумного приспособления».

В ряде объектов предприняты определенные меры, направленные на обеспечение доступа инвалидов и людей с ограниченными возможностями в здания и объекты для оказания необходимых услуг.

Вместе с тем отсутствуют пандусы для инвалидных колясок, оборудованные поручнями; кнопки и системы вызова помощи, специально приспособленные для инвалидов; подъемные платформы, откидные поручни, держатели костылей.

**Основные недостатки, выявленные при посещении:**

- не все объекты оборудованы пандусами, подъемными устройствами и (или) поручнями; в ряде случаев отмечено полное отсутствие элементов доступной среды, в том числе в медицинских и социальных организациях;

- в ряде организаций (частной формы собственности) зачастую отсутствуют условия беспрепятственного доступа лицам с ограниченными возможностями здоровья;

- в случае оборудования пандусами - зачастую пандусы изготовлены и установлены с нарушением технического регламента (высокий уклон пандуса, место на горизонтальной площадке пандуса не достаточно для разворота на 180°, имеют по одному поручню), что создает препятствия для движения;

- ненадлежащее содержание пандусов (в месте разворота коляски не убран лед, скопление льда и снега при подъезде к пандусу, тротуары с ямами и выбоинами; неровные ступени лестниц);

- при наличии пандусов и поручней - зачастую недоступные (узкие) входные группы;

- отсутствует дублирование лестницы пандусом или подъемными устройствами; перед лестничным маршем нет тактильных средств; отсутствие тактильно-контрастных указателей, предупреждающих о препятствиях;

- отсутствие дублирования для инвалидов по зрению информации в звуковой форме и с помощью шрифта Брайля;

Вместе с тем необходимо отметить положительные моменты - некоторые объекты оборудованы системой вызова персонала для помощи маломобильным посетителям; установлены подъемники для инвалидов, использующих кресло-коляску.

### ФОТООТЧЕТ

**о результатах мониторинга обеспечения доступности для посещения инвалидами и другими маломобильными группами населения объектов социальной, инженерной и транспортной инфраструктур, а также организации парковочного пространства для транспортных средств, управляемых инвалидами**



**ГБУЗ АО «Архангельская городская клиническая поликлиника № 2»**

Адрес: Г. Архангельск, ул. Северодвинская, д. 16

Результаты (состояние объекта): есть пандус, двери для входа узкие

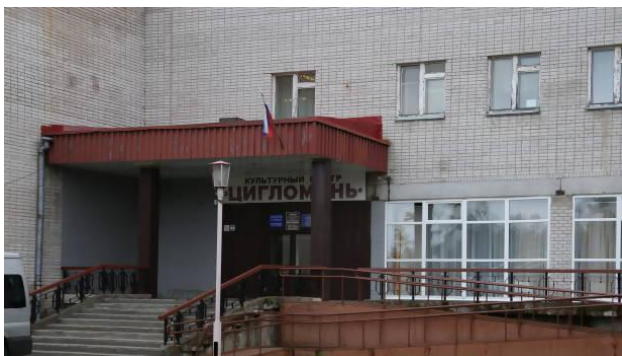


ГБУЗ АО «Первая городская больница им.

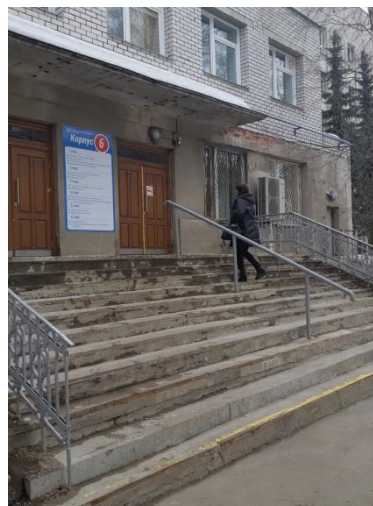
Волосевич», филиал – Взрослая поликлиника в пос. Цигломень

Адрес: г. Архангельск, ул. Красина, д. 3, к. 1

Результаты (состояние объекта): – есть пандус, под очень высоким углом



**МУК городского округа «Город Архангельск»  
«Исакогорско-Цигломенский культурный центр»**  
Адрес: г. Архангельск, пос. Цигломень, ул.  
Севстрой, д. 2  
Результаты (состояние объекта): есть широкий  
пандус



**ГБУЗ АО Первая городская клиническая  
больница им. Е. Е. Волосевич, корпус № 6**  
Адрес: г. Архангельск, Троицкий просп., 143, корп. 1  
Результаты (состояние объекта): отсутствует пандус

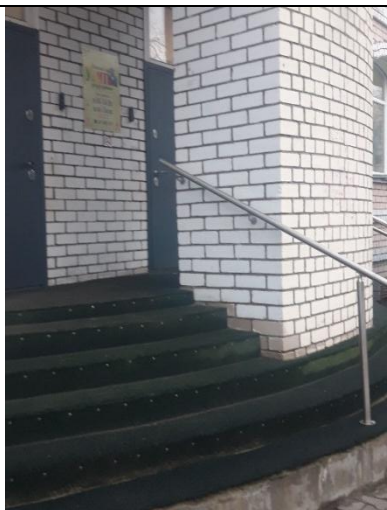


**ГБУЗ АО «Первая городская больница им.  
Волосевич», филиал – детская поликлиника в  
пос. Цигломень**  
Адрес: г. Архангельск, ул. Красина, д. 3  
Результаты (состояние объекта): нет пандуса,  
деревянное крыльцо



**Аптека «Премиум»**  
Адрес: г. Архангельск, ул. Свободы, д. 29  
Результаты (состояние объекта): есть пандус, сделан  
мягкий настил на крыльце





**Детский сад «Улитка»**

Адрес: г. Архангельск, ул. Сов. Космонавтов, д. 52  
корп. 2

Результаты (состояние объекта): пандус отсутствует,  
доступность для маломобильных граждан не  
обеспечена



**Аптека «Забота»**

Адрес: г. Архангельск, ул. Поморская, д. 51

Результаты (состояние объекта): имеются элементы  
доступной среды (пандус)



**Аптека «Аптечный огород»**

Адрес: г. Архангельск, ул. Воскресенская, д. 92

Результаты (состояние объекта): пандус отсутствует,  
доступность для маломобильных граждан не  
обеспечена



**Судебный участок № 2 Ломоносовского судебного района**

Адрес: г. Архангельск, ул. Свободы, д. 29

Результаты (состояние объекта): пандус отсутствует,  
доступность для маломобильных граждан не  
обеспечена



**Ломоносовский районный суд г. Архангельска**

Адрес: г. Архангельск, ул. Р. Куликова, д. 15

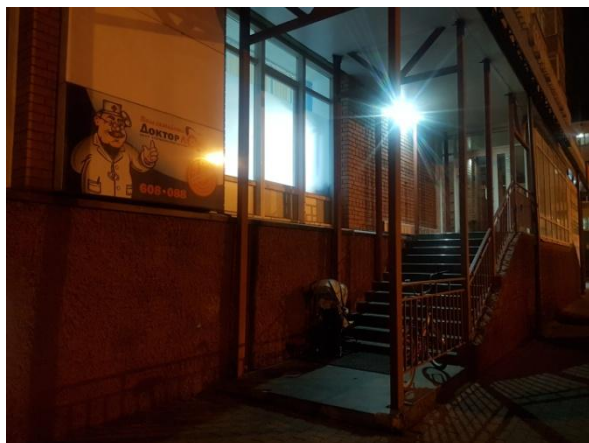
Результаты (состояние объекта): пандус и кнопка имеется, доступность для маломобильных граждан обеспечена



**Магазин «Пятерочка»**

Адрес: г. Архангельск, просп. Ломоносова, д. 177, корп. 1

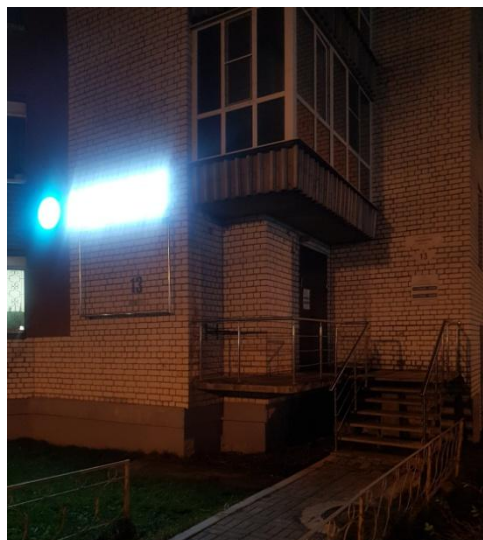
Результаты (состояние объекта): пандус имеется, однако занесен снегом и льдом



**Медицинский центр «Доктор Лор»**

Адрес: ул. Урицкого, 20, г. Архангельск

Результаты (состояние объекта): отсутствие пандуса



**Стоматология «Деметра»**

Адрес: Ломоносова просп, 13, г. Архангельск

Результаты (состояние объекта): отсутствие пандуса



**Медицинский центр «Инвитро»**

Адрес: Ломоносова просп., 13, г. Архангельск

Результаты (состояние объекта): сильный наклон пандуса



**МБОУ «Гимназия № 21»**

Адрес: г. Архангельск, ул. Урицкого, д. 9

Результаты (состояние объекта): отсутствие пандуса



**МБОУ «Средняя школа № 9»**

Адрес: г. Архангельск, просп. Ломоносова, 80

Результаты (состояние объекта): отсутствие пандуса



**Бассейн «Водник»**

Адрес: г. Архангельск, Троицкий просп., д. 122

Результаты (состояние объекта): отсутствуют пандусы



**ГБОУАО «Специальная (коррекционная) общеобразовательная школа № 5»**

Адрес: г. Новодвинск, ул. 3-й Пятилетки, 13,



**Санаторий-профилакторий «Жемчужина Севера»  
ОАО «Быт»**

Адрес: г. Новодвинск, ул. Советов, д. 2

Результаты (состояние объекта): пандус отсутствует, доступность входа на инвалидной коляске:

<p>Результаты (состояние объекта): пандус имеется Доступность входа на инвалидной коляске: имеется</p>	<p>недоступно</p>
 <p><b>ГБУЗ АО «Новодвинская городская центральная больница»</b> Адрес: г. Новодвинск, ул. 3-ей Пятилетки, д. 11 Результаты (состояние объекта): пандус имеется, под очень высоким углом</p>	 <p><b>Отделение занятости населения по городу Новодвинску</b> Адрес: ул. Двинская ул., 38, г. Новодвинск Результаты (состояние объекта): пандус отсутствует Доступность входа на инвалидной коляске: недоступно</p>
 <p><b>ГИБДД г. Новодвинска</b> Адрес: ул. Декабристов, 20, корп. 1, г. Новодвинск Результаты (состояние объекта): пандус отсутствует Доступность входа на инвалидной коляске: недоступно</p>	 <p><b>Здание Управления АО «АЦБК»</b> Адрес: ул. Мельникова, д. 1, г. Новодвинск Результаты (состояние объекта): пандус отсутствует Доступность входа на инвалидной коляске: недоступно</p>



**МБУ «Новодвинская спортивная школа им. С.В. Быкова»**

Адрес: г. Новодвинск, ул. Ворошилова, д. 24

Результаты (состояние объекта): пандус отсутствует

Доступность входа на инвалидной коляске:  
недоступно



**Дворец культуры ОАО «Быт»**

Адрес: г. Новодвинск, ул. Фронтовых бригад, д. 6

Результаты (состояние объекта): пандус отсутствует

Доступность входа на инвалидной коляске:  
недоступно



**МОУ Средняя школа № 7**

Адрес: г. Новодвинск, ул. Космонавтов, д. 5

Результаты (состояние объекта): пандус отсутствует

Доступность входа на инвалидной коляске:  
недоступно



**Прокуратура Архангельской области**

Адрес: г. Архангельск, просп. Новгородский, д. 15

Результаты (состояние объекта): пандус отсутствует

Доступность входа на инвалидной коляске:  
доступно



**Прокуратура г. Новодвинска**

Адрес: г. Новодвинск, ул. Фронтовых бригад, д. 66  
 Результаты (состояние объекта): пандус отсутствует  
 Доступность входа на инвалидной коляске:  
 недоступно



**МБУ ДО «Новодвинская детская школа искусств»**

Адрес: ул. 50-летия Октября, 38А, г. Новодвинск  
 Результаты (состояние объекта): пандус отсутствует  
 Доступность входа на инвалидной коляске  
 недоступно



**Администрация городского округа «Город Новодвинск»**

Адрес: г. Новодвинск, ул. Фронтовых бригад, д. 66  
 Результаты (состояние объекта): пандус отсутствует  
 Доступность входа на инвалидной коляске:  
 недоступно



**МБОУ ГО «Город Архангельск» «Общеобразовательная гимназия № 3»**

Адрес: г. Архангельск, ул. Воскресенская ул., 7, корп. 1  
 Результаты (состояние объекта): пандус отсутствует  
 Доступность входа на инвалидной коляске:  
 недоступно

 <p><b>Министерство труда, занятости и социального развития Архангельской области</b>          Адрес: г. Архангельск, просп. Новгородский, д. 160          Результаты (состояние объекта): Пандус, кнопка вызова персонала, подъемное устройство          Доступность входа на инвалидной коляске: доступно.</p>	 <p><b>УМВД России по Архангельской области</b>          Адрес: г. Архангельск, ул. Воскресенская, д. 3          Результаты (состояние объекта): Пандус, кнопка вызова персонала, подъемное устройство          Доступность входа на инвалидной коляске: доступно.</p>
---	--

### **Мониторинг организации парковочного пространства для транспортных средств, управляемых инвалидами**

В соответствии со ст. 15 Федерального закона от 24.11.1995 № 181-ФЗ «О социальной защите инвалидов в Российской Федерации» на всех парковках общего пользования, в том числе около объектов социальной, инженерной и транспортной инфраструктур (жилых, общественных и производственных зданий, строений и сооружений, включая те, в которых расположены физкультурно-спортивные организации, организации культуры и другие организации), мест отдыха, выделяется не менее 10 процентов мест (но не менее одного места) для бесплатной парковки транспортных средств, управляемых инвалидами I, II групп, и транспортных средств, перевозящих таких инвалидов и (или) детей-инвалидов.

На указанных транспортных средствах должен быть установлен опознавательный знак «Инвалид» и информация об этих транспортных средствах должна быть внесена в федеральный реестр инвалидов.

**Парковочное место** выделяется разметкой желтого цвета и обозначается специальными символами - пиктограммой «инвалид», а также оборудуется специальным вертикальным знаком «инвалид».

**Ответственность** за выделение соответствующих мест для парковки инвалидов несут владельцы организаций, около которых должны быть отведены такие территории.

Вышеуказанные места для парковки *не должны занимать иные транспортные средства*, за исключением случаев, предусмотренных правилами дорожного движения.

Нарушение правил остановки или стоянки транспортных средств в местах, отведенных для остановки или стоянки транспортных средств инвалидов, влечет наложение административного штрафа на водителя в размере пяти тысяч рублей (ст. 12.19 Кодекса Российской Федерации об административных правонарушениях).

Кроме того, инвалиды имеют право на первоочередное получение земельных участков для ИЖС, ведения подсобного хозяйства и садоводства. Также инвалиды имеют внеочередное право в установленном порядке на предоставление земельных участков,

находящихся в государственной или муниципальной собственности, для строительства гаражей вблизи их места жительства или на использование земель или земельных участков, находящихся в государственной или муниципальной собственности, для возведения гаражей - некапитальных сооружений либо стоянки технических или других средств своего передвижения вблизи их места жительства (без предоставления земельных участков и установления сервитута, публичного сервитута) (ч. 8 ст. 15, ч. 16 ст. 17 Закона № 181-ФЗ; ст. 39.36-1 ЗК РФ).

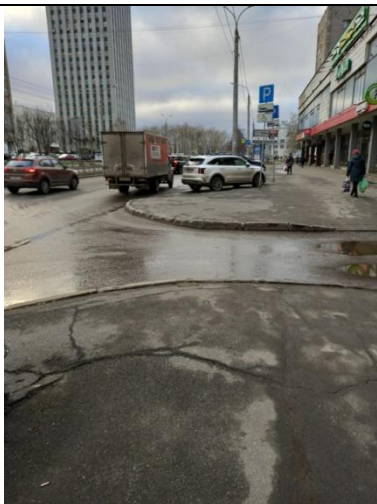
**По результатам** проведенного мониторинга организации мест для парковки транспортных средств, управляемых инвалидами установлено, что в большинстве случаев вышеуказанные требования исполняются.

Вместе с тем следует отметить:

- повсеместно встречаются факты парковки на местах для инвалидов автомобилей, не имеющих специальных опознавательных знаков;
- места парковки для инвалидов отсутствуют на парковках у зданий или учреждений;
- отсутствуют вертикальные указатели парковки для инвалидов; знаки, нанесенные на асфальт под снегом и льдом не видны.

## ФОТООТЧЕТ

### о результатах мониторинга организации парковочного пространства для транспортных средств, управляемых инвалидами



#### **Магазин «Магнит»**

Адрес: г. Архангельск, ул. Воскресенская, д. 7  
 Результаты (состояние объекта): на парковочном месте для инвалидов стоит автомобиль без соответствующего знака «Инвалид»



#### **ТЦ «Океан»**

Адрес: г. Архангельск ул. Воскресенская д. 9  
 Результаты (состояние объекта): на парковочном месте для инвалидов стоит автомобиль без соответствующего знака «Инвалид»





**Гипермаркет «Леруа Мерлен»**

Адрес: г. Архангельск, ул. Касаткиной, д. 10

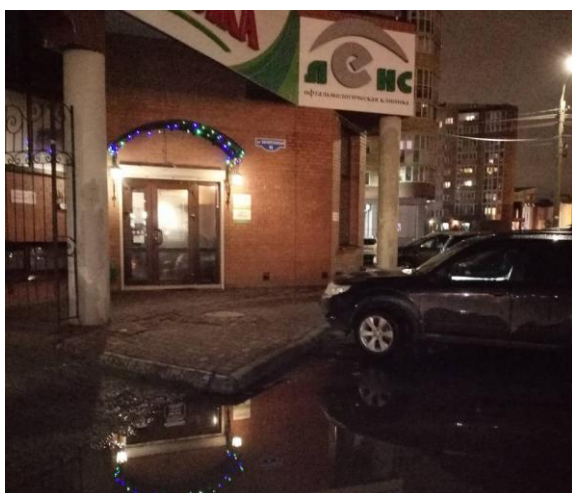
Результаты (состояние объекта): на парковочном месте для инвалидов стоит автомобиль без соответствующего знака «Инвалид»



**Клиника семейно стоматологии «Парадиз Денталь»**

Адрес: г. Архангельск, ул. К. Либкнехта, д. 54

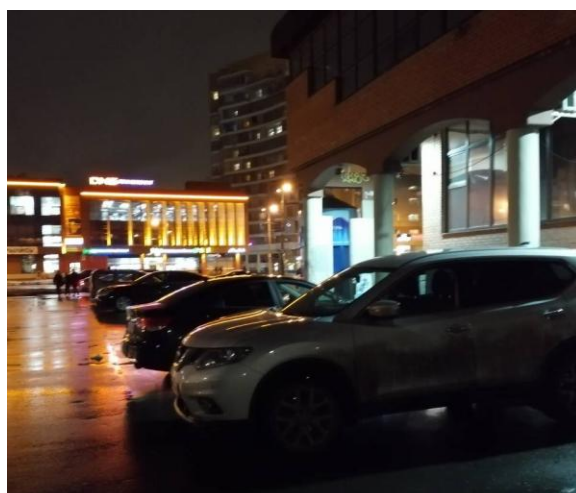
Результаты (состояние объекта): отсутствуют вертикальные указатели парковки для инвалидов; знаки, нанесенные на асфальт под снегом не видны



**ООО «Университетская клиника»**

Адрес: г. Архангельск, ул. Воскресенская, д. 14

Результаты (состояние объекта): отсутствуют вертикальные указатели парковки для инвалидов; знаки, нанесенные на асфальт под снегом и лужами не видны



**ТЦ Корона**

Адрес: г. Архангельск, ул. Воскресенская, д. 14

Результаты (состояние объекта): отсутствуют вертикальные указатели парковки для инвалидов; знаки, нанесенные на асфальт не видны



<p><b>ТЦ «РИО»</b>          Адрес: г. Архангельск, ул. Розинга, д. 10          Результаты (состояние объекта): на парковочном месте для инвалидов стоит автомобиль без соответствующего знака «Инвалид»</p>	<p><b>Парковка у жилого дома</b>          Адрес: г. Архангельск, ул. Выучейского          Результаты (состояние объекта): на парковочном месте для инвалидов стоит автомобиль без соответствующего знака «Инвалид»</p>
 <p><b>Санаторий-профилакторий «Жемчужина Севера»          ОАО «Быт»</b>          Адрес: г. Новодвинск, ул. Советов, д. 2          Результаты (состояние объекта): на парковочном месте для инвалидов стоит автомобиль без соответствующего знака «Инвалид»</p>	 <p><b>АОСД</b>          Адрес: г. Архангельск, пл. Ленина, д. 1          Результаты (состояние объекта): на парковочном месте для инвалидов стоит автомобиль без соответствующего знака «Инвалид»</p>

#### 4. Общие результаты мониторинга. Выводы и предложения

Органами государственной власти и органами местного самоуправления Архангельской области проведен ряд мероприятий по устранению барьеров на объектах в наиболее значимых для инвалидов сферах жизнедеятельности: здравоохранении, культуре, социальной защите, спорте и физической культуре, транспортной инфраструктуре, сфере занятости, сфере потребительского рынка и пешеходной инфраструктуре.

Вместе с тем в ходе мониторинга выявлены следующие проблемы, требующие принятия дополнительных мер:

- в ряде организаций (частной формы собственности – аптеки) зачастую отсутствуют условия беспрепятственного доступа лицам с ограниченными возможностями здоровья;

- не все объекты оборудованы пандусами, подъемными устройствами и (или) поручнями;

- в ряде случаев отмечено полное отсутствие элементов доступной среды (в том числе в медицинских организациях (частных));

- в случае оборудования пандусами - зачастую пандусы изготовлены и установлены с нарушением технического регламента (высокий уклон пандуса, место на горизонтальной площадке пандуса не достаточно для разворота на 180°, имеют по одному поручню), что создает препятствия для движения;

- ненадлежащее содержание пандусов (в месте разворота коляски не убран лед, скопление льда и снега при подъезде к пандусу, тротуары с ямами и выбоинами; неровные ступени лестниц);

- при наличии пандусов и поручней - зачастую недоступные (узкие) входные группы и высокие порожки;

- отсутствует иные элементы доступной среды для слабовидящих и слабослышающих лиц, для инвалидов с нарушениями зрения и слуха в том числе:

- отсутствует дублирование лестницы пандусом или подъемными устройствами; перед лестничным маршем нет тактильных средств; отсутствие тактильно-контрастных указателей, предупреждающих о препятствиях;

- отсутствие дублирования информации в звуковой форме и с помощью шрифта Брайля;

- отсутствуют указатели и сигналы, в т.ч. направления движения;

- на лестницах для предотвращения соскальзывания трости или ноги не предусмотрены бортики на боковых краях ступеней, не примыкающих к стене;

- в ряде объектов - не предусмотрена стоянка для транспортных средств инвалидов у зданий и учреждений;

- повсеместно встречаются факты парковки на местах для инвалидов автомобилей, не имеющих специальных опознавательных знаков «Инвалид»;

- отсутствуют вертикальные указатели парковки для инвалидов; знаки, нанесенные на асфальт под снегом и льдом не видны, знаки стерты и др.

Следует отметить, что при доступности какого-либо объекта (конкретного здания) у инвалида или маломобильного гражданина зачастую не имеется возможности добраться до данного здания на инвалидной коляске, при помощи трости и т.д. из-за отсутствия иных элементов доступной среды (недоступность общественного транспорта и др.). Таким образом, уже «адаптированные» объекты остаются недоступными для инвалидов и других маломобильных граждан

Вместе с тем имеется ряд **положительных моментов** - некоторые объекты оборудованы системой вызова персонала для помощи маломобильным посетителям; установлены подъемники для инвалидов, использующих кресло-коляску.

По результатам проведения мониторинга считаем необходимым рекомендовать уполномоченным государственным органам, органами местного самоуправления и юридическим лицам принять необходимые и предусмотренные законодательством меры, создающие условия для инвалидов в степени, достаточной для данных зданий (помещений) с учетом принципа «разумного приспособления».